



## [SimDia² als Alternative zur Programmierung?](#)

Über mein Lieblings-AddOn SimDia² habe ich ja bereits mehrmals geschrieben ([SAP Datenimport einfach?](#), [Neue Version SimDia²](#) und [Logik vs. Daten](#)). Grund dafür waren die große Funktionalität und die extrem einfache Handhabung. Beides ermöglicht es auch Endanwendern und Nicht-Informatikern, sehr schnell – also in wenigen Minuten – einen Datenaustausch zwischen Excel und SAP zu definieren und automatisch ausführen zu lassen.

Mein Problem als leidenschaftlicher Programmierer und „Datenmalträtiierer“ war aber bisher immer, dass mir ein bisschen die „Anwender-Brille“ fehlte und damit entsprechende Anwendungsfälle. In meinem Arbeitsalltag habe ich nämlich mit Datenimport-Anfragen nicht wirklich zu tun (worüber ich aber ehrlicherweise gar nicht traurig bin). Und wenn doch, dann habe ich ja dieses Tool zum *Extreme Customizing*: ABAP. Daher ging ich bis vor kurzem davon aus, dass SimDia² vor allem ein Tool für Fachabteilungen und Endanwender zur Lösung kleinerer und einfacher Datenimport-Aufgaben ist.

Das Problem eines Entwicklers in meiner Xing-Gruppe [Tricktresor](#) zum Thema [Aufzeichnung in LSMW \(Sekundärressourcen pflegen\)](#) brachte mich jedoch zu der Frage, ob und wie sich der dort geschilderte und recht komplexe Vorgang statt mit LSMW auch mit SimDia² lösen ließe. Kurz und gut: mit ein wenig Auffrischung im Umgang mit SimDia² (was mir bis dahin aus oben erwähnten Gründen etwas gefehlt hatte) ließ sich die gesamte Aufgabe schlussendlich in nur 2-3 Minuten lösen.

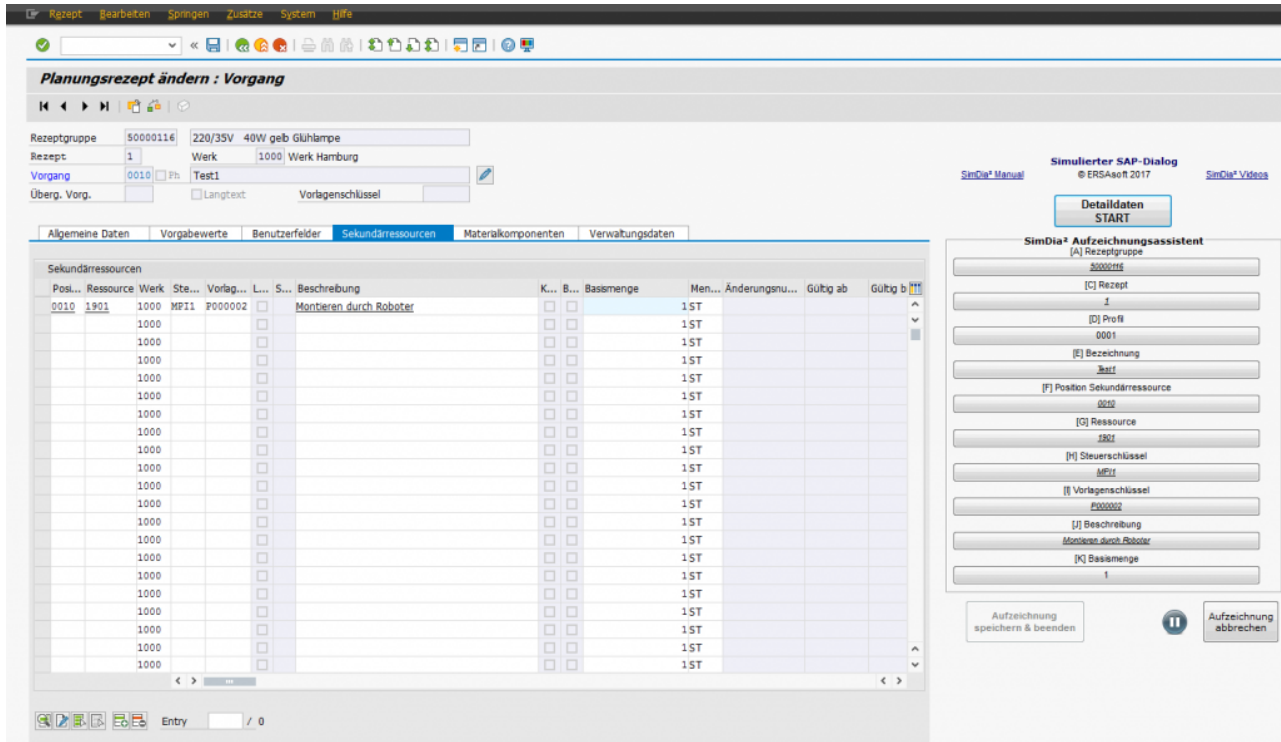
### **Aufzeichnung mit SimDia²**

Im Grunde reicht es, wenn man die betreffende SAP-Transaktion gut kennt (in diesem Fall die mir bis dahin unbekannte C202) und ein wenig weiß, wie SAP tickt. Da die gesamte SimDia²-Aufzeichnung im normalen SAP GUI-Dialog stattfindet, verschwinden auch keine Registerkarten (wie teilweise beim Batchinput) und nach dem Text *Planungs-Vorgang* lässt sich sehr einfach in der Tabelle suchen. Der einzige Trick besteht dann noch darin, den gefundenen Vorgang zu markieren. Aber auch das verrät SAP einem nach beherztem Druck auf die rechte Maustaste:

Hilfe	F1
Auswählen	F2
Zurück	F3

Anschließend lassen sich die Sekundärressourcen ganz einfach ebenfalls über das Kontext-Menü aufrufen und versorgen.

Anordnungsbeziehungen	Strg+Umsch+F6
Sekundärressourcen	Strg+Umsch+F7
Materialzuordnung	Strg+Umsch+F9



## Nur für Fachabteilungen?

Ist SimDia<sup>2</sup> also „nur“ ein Tool für Fachabteilungen und Endanwender zur Lösung kleinerer Datenimport-Aufgaben? Mitnichten.

Nachdem bei mir der Knoten geplatzt war – spätestens, als ich gesehen hatte, wie einfach auch die Verarbeitung von Kopf- und Detaildaten damit ist – wurde mir klar, dass mit SimDia<sup>2</sup> eben auch komplexe Fälle abgebildet werden können. Auch solche, für die in der LSMW geballtes Entwickler-Gehirnschmalz und manchmal sogar ABAP nötig sind.

Denn auf diese Weise können – und da müssen wir Entwickler jetzt ganz stark sein – auch ganz „normale“ SAP-Anwender komplexe Datenimporte durchführen. Wenn man mal kurz darüber nachdenkt, ist das doch aber gar nicht so verkehrt. Warum? Weil dadurch die Aufgaben von denjenigen erledigt werden können, die sich mit den Daten ohnehin am besten auskennen. Und wir Entwickler können uns auf das konzentrieren, wofür wir eigentlich ausgebildet wurden und bezahlt werden: komplexe Software-Lösungen entwickeln und unsere Unternehmen fit zu machen für die Zukunft. Außerdem sagt ja keiner, dass wir SimDia<sup>2</sup> nicht auch für unsere Zwecke einsetzen können, falls z. B. die Datenimporte weiterhin von der IT durchgeführt werden sollen. Wenn wir Aufgaben in ein paar Minuten erledigen können, für die vorher einige Stunden nötig waren, dann beschwert sich darüber sicher auch niemand.

## SimDia<sup>2</sup>

Mehr Informationen zu SimDia<sup>2</sup> findest du auf der Homepage: <http://www.ersasoftware.de/>

## Erfahrungsberichte

Da ich selbst SimDia<sup>2</sup> in der Praxis noch nicht eingesetzt habe (ich darf zum Glück tun, wofür ich ausgebildet wurde und bezahlt werde), interessieren mich natürlich einschlägige Erfahrungen. Falls ihr also weitere Beispiele für mich habt, in denen ihr komplexe Datentransfers mit SimDia<sup>2</sup> erledigt habt, für die vorher eine aufwendige LSMW-Programmierung notwendig war, dann gerne

immer her damit!

## Tricktresor- Bonus

Sichere dir einen 5%-Rabatt auf SimDia<sup>2</sup>!

*Da SimDia<sup>2</sup> eine professionelle Software für SAP-Nutzer ist, benutze bitte deine Firmen-Mailadresse. SAP-Berater können einen entsprechenden Hinweis in die Nachricht schreiben.*

Da SimDia<sup>2</sup> eine professionelle Software für SAP-Nutzer ist, benutze bitte deine Firmen-Mailadresse. Als SAP-Berater schreibe bitte einen entsprechenden Hinweis in die Nachricht.

Schreibe uns eine Mail und berufe dich auf diesen Artikel im Tricktresor.

Beim Kauf von SimDia<sup>2</sup> erhältst du dann einen Nachlass von fünf Prozent!!

Dein Name (Pflichtfeld)

Deine E-Mail-Adresse (Pflichtfeld)

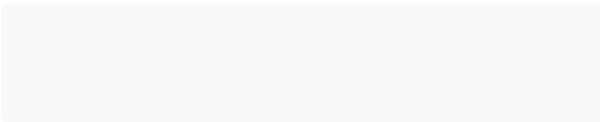
Firma

Betreff

Deine Nachricht

Bitte schicke mir Informationen zu SimDia<sup>2</sup> von Ersasoft. Ich möchte einen Rabatt von 5% erhalten.

Die abgesendeten Daten werden zum Zweck der Bearbeitung deines Anliegens an Tricktresor.de und den Partner Ersasoft.de gesendet und verarbeitet. Weitere Informationen findest du in unserer Datenschutzerklärung. Mit der Aktivierung der Checkbox erklärst du dich damit einverstanden.



[Infos zu SimDia<sup>2</sup> anfordern](#)